



KNAF



Sectie Autocross (BSAC)

Veiligheids- en Technisch Reglement **Carrosserie auto's**

2026

DEFINITIE JUNIORKLASSE

C1.1 Onder Juniorklasse wordt verstaan dat alleen auto's die in Nederland geregistreerd zijn (geweest) en door het RDW van een Nederlands kenteken voorzien zijn (geweest).

- Met een minimum registratie van 200 stuks en minimaal kentekengewicht 650 kg en maximaal kentekengewicht van 1050 kg.
- De Juniorklasse mag niet worden samengevoegd met een andere klasse.
- In deze klasse worden geen achterwiel aangedreven voertuigen toegestaan.
- Deelname aan KNAF autocross wedstrijden mag alleen met een ASN (KNAF) gecertificeerde OF geregistreerde zelfbouw rolkooi.

DEFINITIE DIVISIE V

C1.2 Divisie V = Voorwiel aandrijving.

- Onder Divisie V wordt verstaan dat het type auto door de fabrikant standaard en in normale serieproductie geleverd moet zijn en aan de Nederlandse wettelijke bepalingen (RDW) heeft voldaan.
- De Divisie V en Divisie A kunnen alleen op clubniveau samengevoegd worden tot één Divisie.
- Deelname aan KNAF autocross wedstrijden mag alleen met een ASN (KNAF) gecertificeerde OF geregistreerde zelfbouw rolkooi.

DEFINITIE DIVISIE A

C1.3 Divisie A = achterwiel aandrijving.

- Onder Divisie A wordt verstaan dat het type auto door de fabrikant standaard en in normale serieproductie geleverd moet zijn en aan de Nederlandse wettelijke bepalingen (RDW) heeft voldaan.
- De Divisie V en Divisie A kunnen alleen op clubniveau samengevoegd worden tot één Divisie.
- Deelname aan KNAF autocross wedstrijden mag alleen met een ASN (KNAF) gecertificeerde OF geregistreerde zelfbouw rolkooi.

DEFINITIE TOERWAGENS

C1.4 De definitie van het jaar waarin de toerwagen (crossauto) is vervaardigd is het jaartal waarin de rolkooiregistratie of het rolkooicertificaat is uitgegeven. Voor toerwagens die vervaardigd zijn na 1-1-2026 moeten er minimaal 200 stuks gekentekende auto's met betrekking tot: merk, model en type carrosserie en met een minimaal kentekengewicht van 700kg en een maximaal kentekengewicht van 1500kg geregistreerd zijn in de open RDW databank. Voor toerwagens welke voor 1-1-2026 vervaardigd zijn, moet de RDW databank van 1-1-2026 gebruikt worden. Dit moet de eigenaar van de auto zelf kunnen bewijzen, middels een geëxporteerde dataset van de open RDW databank.

Deelname aan KNAF autocross wedstrijden mag alleen met een ASN (KNAF) gecertificeerde OF geregistreerde zelfbouw rolkooi.

VEILIGHEIDSCONSTRUCTIE*

Deelname aan KNAF autocross wedstrijden mag alleen met een ASN (KNAF) gecertificeerde OF geregistreerde zelfbouw rolkooi.

- Auto's die FIA gehomologeerd zijn kunnen een uitzondering op deze regel vormen, er moet een officiële FIA homologatie opgevraagd worden bij de KNAF.
- De rolkooi moet gebouwd worden volgens artikel 253/8 van de Annex J 2016.
- De rolkooi bij deze voertuigen moet voldoen aan de afmetingen voor de hoofdrolbeugel 45x2.5 mm
- De andere verplichte rolkooi buizen moeten voldoen aan de afmeting 40x2.0 mm.

Buitenlandse wedstrijden

Voor KNAF-licentiehouders die deelnemen aan wedstrijden in het buitenland gelden de technische voorschriften van het betreffende kampioenschap of de wedstrijd in het desbetreffende land. Het registreren van een zelfbouwrolkooi voor deze voertuigen is niet toegestaan.

Nieuwe crossauto's

Bij de bouw van een nieuwe crossauto kan gebruik worden gemaakt van de in dit reglement genoemde mogelijkheden. Vanaf 1 januari 2022 is het registreren van zelfbouwrolkooien voor het NK en de AM niet meer toegestaan. Vanaf 1 januari 2024 is het registreren van zelfbouwrolkooien voor club- en regiowedstrijden niet meer toegestaan.

C2.1 DEFINITIE ZELFBOUW

Dat zijn auto's met een veiligheidsconstructie die geen ASN/KNAF rolkooicertificaat hebben, deze vallen onder artikel 253.8.2 en 253.8.3 van de Annexe J (zie het Autosport Jaarboek voor de volledige tekst).

VEILIGHEIDSVOORSCHRIFTEN VOOR ALLE DEELNEMENDE VOERTUIGEN

Veiligheidsvoorschriften zijn van toepassing op alle deelnemende voertuigen, tenzij in het klasse reglement anders omschreven. In dat geval gaan de veiligheidsvoorschriften uit het klasse reglement voor.

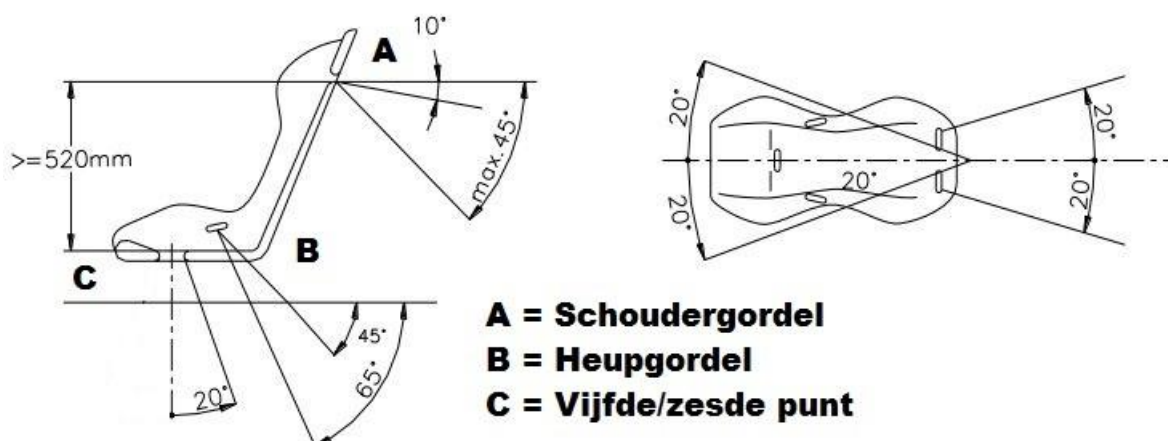
VEILIGHEIDSGORDEL / GORDELBEVESTIGING*

C3.1 Alle deelnemende voertuigen moeten minimaal voorzien zijn van 'n vijf- of zespunts veiligheidsgordel met geldig FIA keurmerk, zie Annexe J art 253.6.1. De gordel moet op vijf of zes afzonderlijke punten worden vastgezet volgens voorschrift en tekeningen in FIA zie annexe J art. 253.6.2 en de gordel moet geometrisch gemonteerd zijn zoals tekening 253.61.

- Het is verboden veiligheidsgordels te verankeren aan de stoelen of de stoelbevestigingen.
- Een veiligheidsgordel mag op de daarvoor standaard bestemde bevestigingspunten worden gemonteerd. De aanbevolen geometrische plaatsen voor de bevestigingspunten worden getoond in tekening no.253-61. De schouderbanden moeten in neerwaartse richting naar achter zijn gericht en moeten zodanig worden gemonteerd dat de hoek t.o.v. de horizontale lijn vanaf de bovenzijde van de rugleuning niet groter is dan 45°, echter aanbevolen wordt dat deze hoek niet groter is dan 10°. De maximum hoeken van de bevestigingspunten van de schouderbanden met de hartlijn van de stoel zijn 20° divergent of convergent (de schouderbanden mogen symmetrisch gekruist over de hartlijn van de voorstoel gemonteerd).
- Bevestigingspunten die een grotere hoek met de horizontaal creëren moeten niet worden gebruikt. In dat geval mogen de schouderbanden van de veiligheidsgordels worden gemonteerd op de bevestigingspunten voor de heupgordel voor de achterzitting zoals door de fabrikant voorzien. Voor een veiligheidsgordel moeten de schouderbanden symmetrisch gekruist over de hartlijn van de voorstoel worden bevestigd. Een veiligheidsgordel moet niet worden gemonteerd op een stoel zonder hoofdsteun, of aan een met de stoel geïntegreerde hoofdsteun (waar er geen ruimte is tussen rugleuning en hoofdsteun). De onderlichaams- en kruisbanden moeten niet over de randen van de stoel liggen maar er doorheen, zodat het bekken over een zo groot mogelijke oppervlakte wordt vastgezet. De banden moeten strak in de overgang tussen het bekken en de bovendien passen. Onder geen enkele voorwaarde mag deze band over de onderbuik worden

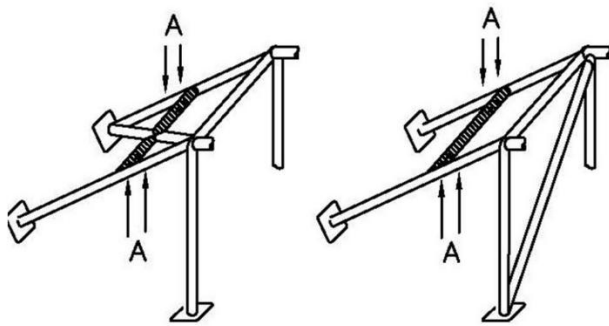
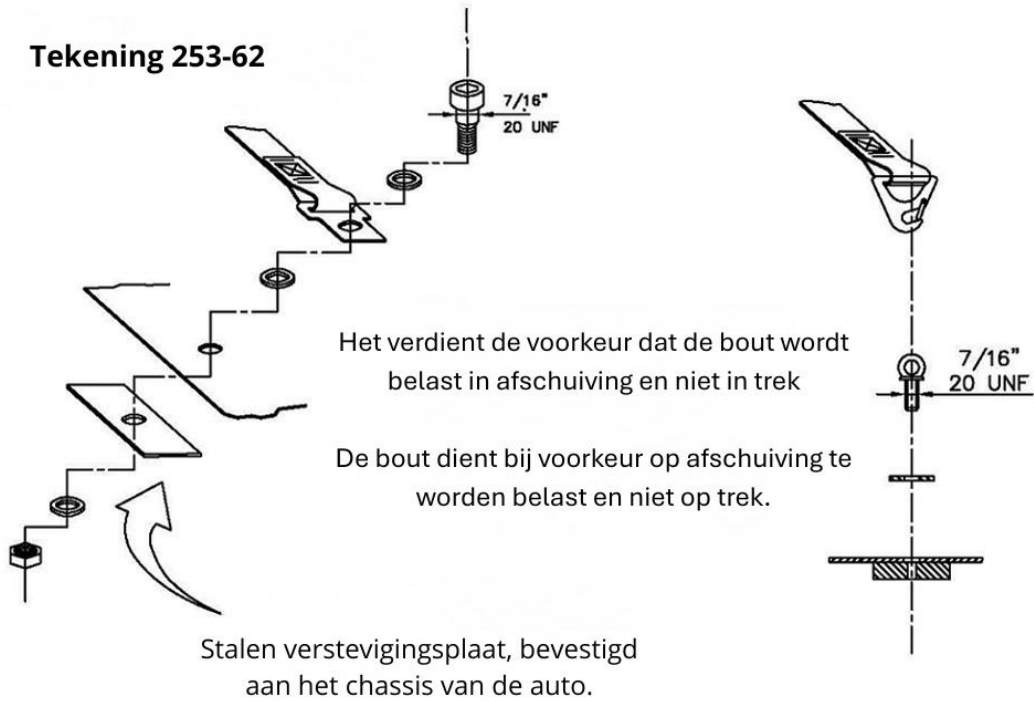
gedragen. Het is toegestaan een opening te maken in een standaard productiestoel om er een veiligheidsriem door te halen indien dit nodig is om bovenstaande situatie te voorkomen. Er moet op worden gelet dat de gordelbanden niet beschadigen door schaven langs scherpe randen.

- Als bevestiging op een standaard-gordelbevestigingspunt niet mogelijk is voor schouder- en/of kruisbanden, moeten nieuwe bevestigingspunten te worden aangebracht op chassis/carrosserie, voor de schouderbanden op de hartlijn van de stoel zo dicht mogelijk bij de hartlijn van de achterwielen.
- De schouderbanden mogen ook bevestigd worden aan de rolkooi of aan een versterkingsstang door middel van een lus, en mogen evenzo worden bevestigd aan de boven bevestigingspunten van de achter gordels of bevestigd aan of geleid worden over een dwarsversteving, die aan de achterafsteuning van de rolkooi gelast is (zie tekening 253-66). In dit geval is het gebruik van een dwarsversteving onderhevig aan de volgende voorwaarden:
 - De dwarsversteving moet een buis zijn van minimaal 38 mm x 2,5 mm of 40 mm x 2 mm, gemaakt van koudgetrokken naadloos koolstofstaal, met een minimum treksterkte van 350 N/mm².
 - De hoogte van deze versterking moet zodanig zijn dat de schouderbanden naar achter en naar beneden gericht zijn met hoek tussen de 10° en 45° t.o.v. de horizontale lijn vanaf de bovenzijde van de rugleuning.
 - Bij gebruik van FHR systeem: en hoek tussen 0 en 20° , raadpleeg de instructies op de website van de KNAF (www.KNAF.nl).
 - De banden mogen worden bevestigd d.m.v. lussen of bouten, echter in het laatste geval moet een bus worden ingelast voor elk montage punt (zie de tekeningen no. 253-67 en no. 253-66 voor de maten). Deze bussen moeten in de versterkingsstang te worden geplaatst en de banden moeten hieraan te worden bevestigd met bevestigingsbouten van M12 klasse 8.8 of 7/16 UNF specificatie.
 - Ieder bevestigingspunt moet in staat zijn een belasting van 1470 daN te weerstaan, of 720 daN voor de kruisbanden. Als een bevestigingspunt voor de bevestiging van twee banden wordt gebruikt, zal de toe te passen belasting gelijk zijn aan de som van de verlangde lasten.
 - Voor ieder nieuw te maken bevestigingspunt moet een versterkingplaat worden gebruikt met een oppervlakte van tenminste 40 cm² en een dikte van tenminste 3 mm.
 - Principes voor de bevestiging aan de carrosserie/chassis:
Algemene bevestigingswijze (zie tekening no. 253-62)



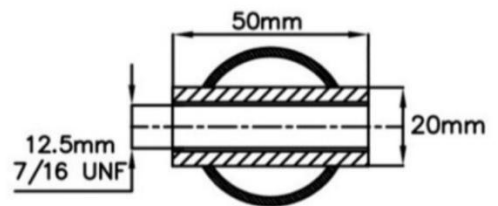
253-61

Tekening 253-62



Ⓐ Montagegaten voor gordels

Tekening 253-66



Vergroting van A

Tekening 253-67

BESTUURERSSTOEL*

C3.2 Veiligheidsuitrusting dient gebruikt te worden zoals het gehomologeerd is, zonder aanpassingen of het verwijderen van delen en altijd volgens instructies van de fabrikant.
Een complete FIA stoel of Kirky stoel, is verplicht.

Normen:

FIA: 8855-1999 of 8862-2009

Kirkey: stoelen die met de volgende cijfers beginnen zijn toegestaan:36-38-41-47-55-58

- Een FIA stoel mag maximaal 5 jaar uit gehomologeerd zijn;
- De stoel mag op geen enkele wijze worden aangepast;
- Een Kirkey stoel mag alleen worden aangepast voor de te maken bevestigingspunten;
- De rugleuning van de bestuurdersstoel mag maximaal 15° ten opzichte van de verticale lijn naar achter gekanteld worden.

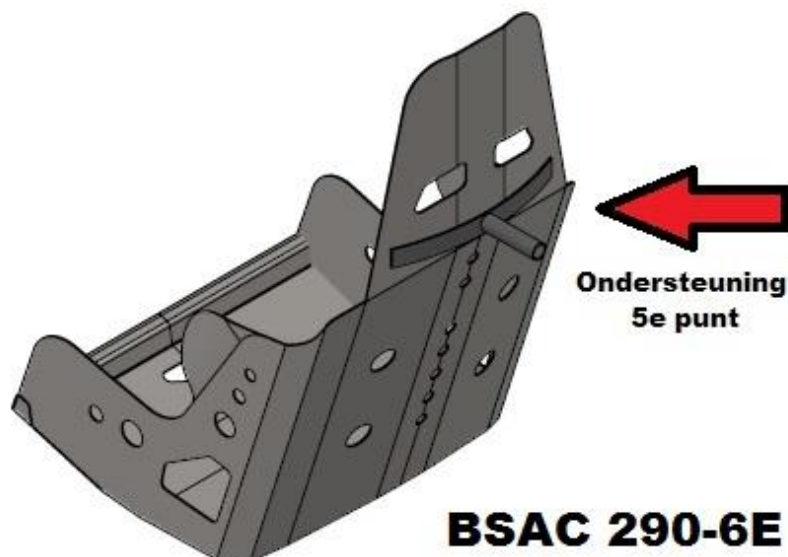
Montage punten voor het bevestigen van stoelsteunen

- De stoelsteunen moeten bevestigd worden aan de montage punten voor het bevestigen van stoel volgens constructie 253-65B .
- De liggers moeten aan de basisconstructie van de carrosserie worden gelast of geschroefd, zie tekening 253-65B. De liggers moeten minimaal 35x2,5 mm zijn, zie tekening 253-65B.
- Per zijde van de stoel moet 1 steun worden gebruikt die minimaal op 2 punten aan de stoel wordt bevestigd en op 2 punten aan de verankeringspunten in de bodem. De stoelsteunen moeten van minimaal 3 mm staal zijn of 5 mm lichtmetaal en moeten op alle bevestigingspunten worden vast gezet met M8 bouten. (kwaliteit minimaal 8.8). Artikelen 253-16.4 en 253-16.5 van Annexe J zijn ook van toepassing.

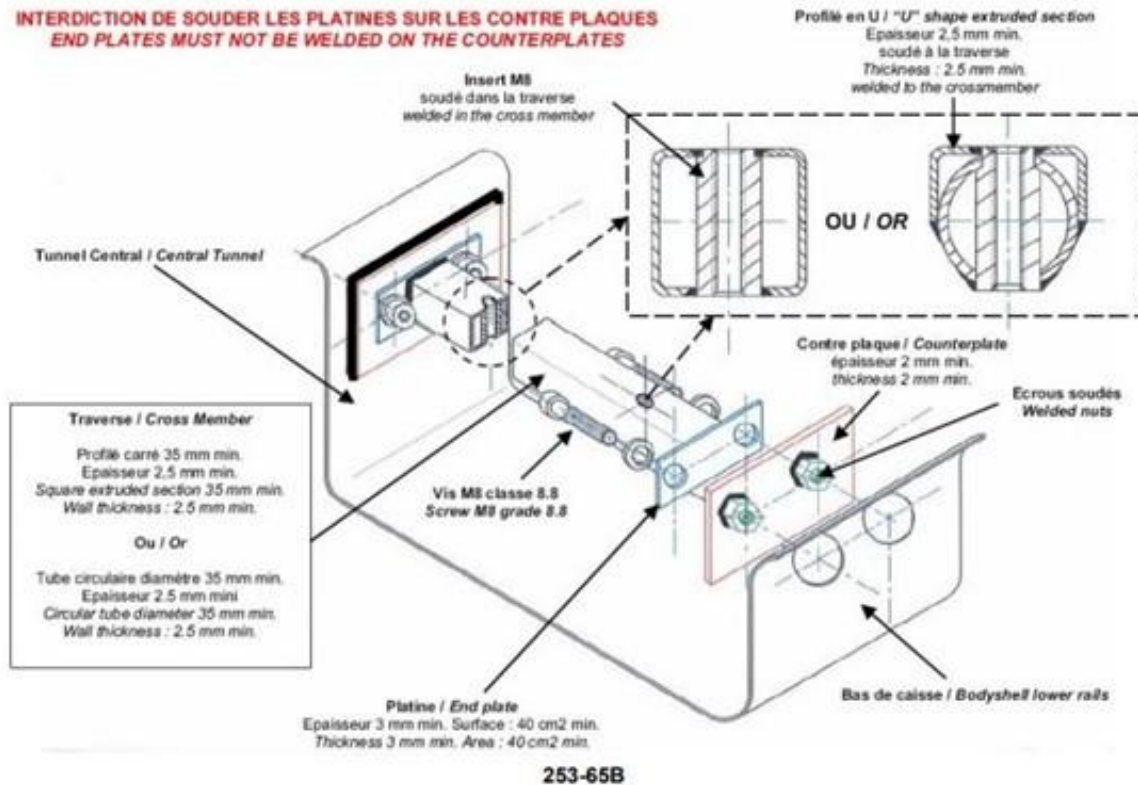
Een FIA stoel die uitgehomologeerd is en een Kirky stoel (mits de stoel in goede staat verkeerd dit ter boordeling van de TC), moet van een zogenaamd 5de ondersteuningspunt worden voorzien.

Dit 5^e ondersteuningspunt moet zich net onder de gaten van de schouderbanden bevinden met een strip van 30x3 mm en 150 mm lang en eventuele verbindingsbuis/buizen moeten minimaal 25x2 mm zijn (zie tekening BSAC 290-6E)

Kirky-stoelen zijn vanaf 1 januari 2026 niet meer toegestaan op NK- en AM-wedstrijden.

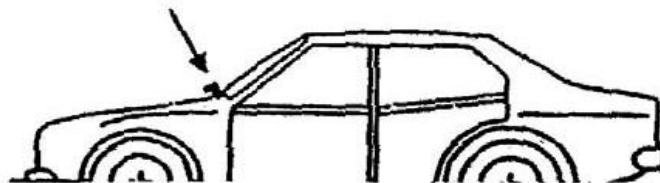


**INTERDICTION DE SOUDER LES PLATINES SUR LES CONTRE PLAQUES
END PLATES MUST NOT BE WELDED ON THE COUNTERPLATES**



HOOFDSTROOMSCHAKELAAR*

- C3.3** De verplichte hoofdstroomschakelaar moet zowel van binnen als van buiten bediend kunnen worden. Voor wat betreft de buitenzijde moet het bedieningsmechanisme bij de onderzijde van de voorruit/gaas bevestigd zijn. De plaats moet duidelijk zichtbaar zijn aangegeven door een rode schicht (spark) binnen een blauwe driehoek, met witte rand, waarvan de basis tenminste 12 cm is (zie tekening BSAC-290-7).



BSAC 290-7

BRANDSTOF*

- C3.4** Als brandstof voor de deelnemende voertuigen mag alleen de in Nederland langs de openbare weg verkrijgbare handelsbrandstof voor motorvoertuigen worden gebruikt en alleen lucht mag met brandstof worden gemengd als oxidant volgens Annexe J art. 252.9.4 (met uitzondering van de deelnemende voertuigen die voldoen aan het FIA Reglement 279). De organisator heeft het recht rijders/inschrijvers te verplichten gebruik te maken van door de organisator beschikbaar gestelde brandstof (met uitzondering van deelnemende voertuigen die voldoen aan het FIA Reglement 279). Per evenement kan de methode van controleren nader bekend gemaakt worden. Tegen de door de TC gehanteerde methode van brandstofcontrole is geen protest mogelijk. Voertuigen uitgerust met een elektrische en/of hybride of andere alternatieve krachtbron zijn niet toegestaan.

BRANDSTOFTANK*

- C3.5** De brandstoftank(en) moet(en) op een afdoend beveiligde plaats zijn opgesteld en moet(en) deugdelijk gemonteerd zitten aan het deelnemend voertuig.
- De tank(en) mag/mogen zich niet in het bestuurders- of motorcompartiment bevinden en moet(en) daarvan gescheiden zijn door een brandscherm.
 - De brandstoftank mag niet boven op de paravanplaat gemonteerd worden.
 - De totale inhoud van de gezamenlijke tanks mag niet meer dan 22 liter zijn.
 - De brandstoftank(s) moet(en) of FIA goedgekeurd zijn (met bijhorend geldig certificaat) of van staal van minimaal 0,8mm of van metaal minimaal 1,5 mm worden uitgevoerd en voorzien zijn van een degelijke sluiting en ontluchting naar beneden.
 - De ontluchttingsleiding moet voorzien zijn van een terugslagklep.
 - De afscherming van een FIA tank moet voldoen aan de FIA reglementen.

BRANDSTOFFPOMP/FILTERS

- C3.6** Alle brandstofpompen mogen alleen brandstof aanvoeren tijdens het startproces en/of als de motor loopt.
De brandstofpompen en filters mogen zich nimmer in het bestuurderscompartiment bevinden.

KOELSYSTEEM

- C3.7** Er mag een grotere radiator aangebracht worden. Indien de radiator verplaatst wordt naar buiten het motorcompartiment, moet deze zich buiten het bestuurderscompartiment en achter de hoofdrolbeugel te bevinden. Koel leidingen, radiatoren en reservoirs moeten afgeschermd worden met een gesloten metalen plaat van minimaal 1 mm dik. Verticaal tot minimaal aan de bovenzijde van de radiator en horizontaal over ter grootte van de radiator. Uit milieuoverwegingen mag als koelmiddel alleen water of het milieuvriendelijke Mono Propyleen Glycol gebruikt worden. Het gebruik van droogijs is niet toegestaan.

STUURKOLOM*

- C3.8** De stuurkolom moet zijn voorzien van een schuifstuk, kruiskoppelingen of vervormbaar onderdeel welke in geval van een botsing de lengteverandering van 50 mm op kan nemen. Stuurslotinrichting moet verwijderd worden.

REMSYSTEEM*

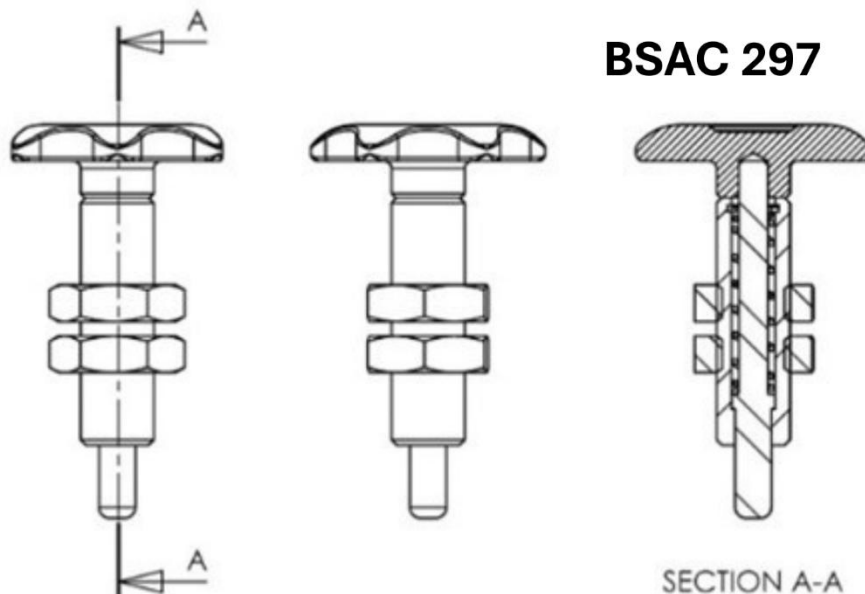
- C3.9** De deelnemende voertuigen moeten voorzien zijn van een gescheiden remsysteem. De remwerking mag op geen enkel wiel uit schakelbaar zijn. Bij controle moeten alle 4 de wielen blokkeren.

STOF-EN REMLICHT

- C3.10** Eén (1) stoflicht met aan zowel de linker- als rechterzijde hiervan een remlicht is verplicht.
- Deze lichten (type mistlamp) met elk een oppervlakte van tenminste 60 cm² waarbij de zijkanten niet worden meegeteld.
 - Moeten op een hoogte geplaatst zijn van minimaal 115 cm en maximaal 150 cm boven de grond en voorzien zijn van minimaal een 21W lamp of een lampunit met minimaal 40 LED's. Ook met een oppervlakte van tenminste 60 cm².
 - Als er een spoiler gemonteerd is, moeten de stoflamp en remlichten onder of in de spoiler gemonteerd zijn.
 - Zodra het deelnemend voertuig zich op de baan bevindt, moet het stoflicht branden.
 - Dit stoflicht moet ook blijven branden wanneer de rijder om welke reden dan ook, op de baan uitvalt. Dit stoflicht moet daarom buiten de hoofdstroomschakelaar om, aan en uitgezet kunnen worden.
 - Het zicht op de remlichten en het stoflicht mag nimmer belemmerd worden.
 - **Wanneer een stoflicht niet functioneert voor de start van de startprocedure op het startveld wordt deelname tot de wedstrijd geweigerd.**

RAAMAFSCHERMING EN INSTAPOENING

C3.11 Alle voertuigen moeten een instapopening hebben van minimaal 45x75 cm. Zowel de voorzijde als de instapopeningen moeten een doorzichtige beschermende constructie hebben. Dit mag een gaaswerk zijn die moet dan een diameter hebben van minimaal 2 mm met een maaswijdte van maximaal 40 x 40mm. Als er Polycarbonaat raamwerk gemonteerd wordt moet deze aan de voorzijde minimaal 5 mm zijn en zijkanten minimaal 3 mm. Aan de bestuurders zijde moet het raamwerk met 1 geblokkeerd scharnier gemonteerd worden. Aan de onderzijde moet dit deugdelijk met een statische snel sluiting (zie voorbeeld tekening BSAC 297) zijn dichtgemaakt en moet van zowel de binnen als de buitenzijde geopend kunnen worden. De zogenaamde FIA raamnetten zijn toegestaan. De raamafscherming moet zo geconstrueerd zijn, dat er nimmer een arm of hand tijdens een wedstrijd buiten het bestuurderscompartiment kan komen. Aan zowel de voorzijde als de zijkanten mag het gezichtsveld nimmer worden belemmerd en moet de bestuurder zichtbaar zijn. **Afdek materiaal aan de voorzijde en zijkant(en) is toegestaan als het op de juiste manier is bevestigd en zich alleen boven het horizontaal vlak dat door het hoogste punt van het vizier van de helm van de bestuurder loopt bevindt, wanneer de rijder normaal zit en de veiligheidsgordels strak vast zitten.**



BESTUURDERSCOMPARTIMENT

C3.12 Hiermee wordt bedoeld: De ruimte tussen schutbord en de hoofdrolbeugel.

BESCHERMING BESTUURDERSCOMPARTIMENT

C3.13 Het motorcompartiment moet met een metalen gesloten wand van minimaal origineel schutbord materiaal zijn of van minimaal 1 mm dik metaal volledig van het bestuurderscompartiment afgescheiden worden.

- Zaken als koelers, accu's, benzinetanks of andere reservoirs, evenals benzinepompen en/of filters (met uitzondering van rem-koppeling en schokdemperreservoirs, mits afgeschermd) mogen zich nimmer in het bestuurderscompartiment bevinden en moeten er met een metalen schot van worden afgeschermd.
- Maximale opening tussen metalen schot en binnen contouren auto is 5 cm.
- Het metalen schot mag voorzien zijn van openingen t.b.v. schakelstangen en leidingen e.d. De doorvoer mag 20 mm groter zijn in omtrek dan voor de doorvoer nodig is.
- Iedere directe of indirecte ontluchting moet voorzien zijn van een opvangtankje.
- Alle leidingen die zich in het bestuurderscompartiment bevinden moeten van metaal zijn of een metalen beschermlaag hebben en mogen niet zijn voorzien van koppelingen.

- Zeer sterk aanbevolen: dat alle olie- en benzine leidingen een metalen gevlochten afscherming hebben.

UITSTEKENDE DELEN*

C3.14 Onnodig uitstekende delen, zowel binnen als buiten het deelnemend voertuig zullen moeten worden verwijderd. De evt. afscherming van zowel voor-, zij- en achterkant mag nooit buiten de wielen steken en moet worden voorzien van ronde hoeken met een afrondingsstraal van ca. 10cm.

LOSSEN DELEN*

C3.15 Het is verboden om losse delen in of op het deelnemend voertuig mee te voeren tijdens de wedstrijd.

TYPE

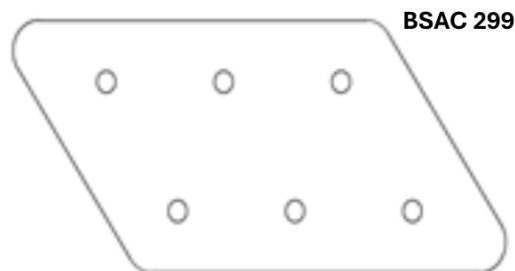
C3.16 Cabriolet is niet toegestaan. Alleen toegestaan zijn: deelnemende voertuigen die geleverd worden als coach, hatchback, sedan en coupé.

DEUREN

C3.17 De deuren, waaronder tevens begrepen eventuele derde of vijfde deuren waarmee de auto van fabriekswege is uitgerust, mogen niet verwijderd worden. De deuren mogen worden dichtgelast. Indien dichtgelast moet de deur aan de bestuurderszijde voldoen aan Artikel C3.11. Met dien verstande dat de originele deur als uitgangspunt moet blijven.

BUMPERS

C3.18 Bumpers moeten compleet behouden blijven en moeten met de originele steunen op de originele manier bevestigd worden. Ten behoeve van de bevestiging mogen er 4 aluminium plaatjes (zie tekening BSAC-299) worden toegevoegd met een maximum afmeting per stuk van 150 cm². Hoeveelheid bevestigingsmateriaal is vrij.



BESCHERMING CARROSSERIE

C3.19 Uitwendige bescherming van de carrosserie is niet toegestaan, inwendige verstevigingen wel. Als de binnen en buitenbumper gedemonteerd zijn, mogen er geen verstevigingen zichtbaar zijn. Bij de Juniorklasse en Divisie V, zijn spatbord en spatbordrandverstevigingen zijn niet toegestaan.

LAMPEN

C3.20 Alle lampen moeten verwijderd worden, waarbij de dan ontstane openingen minimaal dichtgemaakt moeten worden met 3 mm gaaswerk met maximale openingen van 40 bij 40 mm.

ACHTERUITVERSHELLING*

C3.21 In alle klassen is een functionerende achteruitversnelling verplicht.

GASKLEP*

C3.22 De gasklep(pen) moet uit zich zelf sluiten.

DIVERSE VOORSCHRIFTEN VOOR ALLE DEELNEMENDE VOERTUIGEN

Onderstaande voorschriften zijn van toepassing op alle deelnemende voertuigen, tenzij in het klasse reglement anders omschreven. In dat geval gaan de voorschriften uit het klasse reglement voor.

GELUID*

C4.1 Het uitlaatgeluid mag ten hoogste 100dB(A) bedragen, gemeten met de geluidsdrukmeter geplaatst op de stand A en "Slow" onder een hoek van 45 graden en op 50 cm. afstand van de uitlaatopening terwijl de motor 4500 t.p.m. draait. Deelnemende voertuigen waarbij tijdens de technische keuring voorafgaande aan de wedstrijd het geluid is gemeten en akkoord bevonden, worden, wanneer bij nacontrole de bovenstaande norm wordt overschreden, uit de uitslag genomen. Om goede controle mogelijk te maken moet het laatste deel van de uitlaat horizontaal lopen.

WIELEN/BANDEN*

Het BSAC is voornemens een bandenreglement in te gaan voeren.

- C4.2** Het gebruik van kettingen, dubbellucht en voorwerpen op of in de banden is niet toegestaan.
- C4.3** Bij gebruik van beadlock velgen mogen de bouten van de beadlock ring niet buiten de velgrand uitsteken.
- C4.4** Velgen mogen niet zodanig worden bewerkt dat dit het risico van het afbreken van de velg tot gevolg heeft. Dit op straffe van Artikel 19.2 en Artikel 19.5. van het Algemeen Reglement.
- C4.5** Het is niet toegestaan om aan de buitenzijde van de velg, een wieldeksel/afdekplaat in of op de velg te monteren. Dit op straffe van Artikel A19.2 en/of Artikel A19.5.
- C4.6** In verband met de veiligheid moeten wielen te allen tijde aan het deelnemend voertuig blijven zitten, bij het afbreken van een wiel is hij/zij verplicht ogenblikkelijk te stoppen. De rijder krijgt dan het aantal punten alsof de rijder is uitgevallen. Rijdt de rijder door is de straf artikel A19.2 en/of A19.5. Een rijder moet altijd met vier wielen finishen.

OVERIGE*

C4.7 Sierlijsten clignoteurs, ruiten en al het glas moeten verwijderd zijn, evenals onnodige brandbare onderdelen zoals bekleding of andere plastic interieurdelen.

STARTNUMMER

- C4.8** Het startnummer met zwarte cijfers van tenminste 13 cm hoogte en 6 cm breedte, moet duidelijk aan beide zijden op een witte, ondoorzichtige ondergrond van 25x25 cm worden aangebracht.
- Het startnummer moet zich achter de hoofdrolbeugel op het dak bevinden.
 - Het startnummer moet onmiddellijk voor de start van de wedstrijden aan beide zijden duidelijk zichtbaar zijn aangebracht op een van ronde hoeken voorziene enkele plaat die nimmer gevaar kan opleveren voor anderen of de rijder zelf.
 - Tevens moet aan de voorzijde van het deelnemend voertuig het startnummer worden aangebracht ter grootte van minimaal 10 x 5 cm.

SLEEPOOG/LUS

C4.9 De deelnemende voertuigen moeten aan voor- en achterzijde voorzien zijn van een sleepoog/lus met een minimale binnendiameter van 6 cm.

KATALYSATOR*

C4.10 In het uitlaat systeem moet zich één of meerdere FIA gehomologeerde werkende katalysatoren bevinden waar alle uitlaatgassen doorheen gaan. De katalysator moet maximaal 50 cm vanaf de uitlaatgas uitstroom opening gemonteerd worden. Het geregistreerde FIA homologatie nummer moet duidelijk leesbaar zijn zonder demontage van enig onderdeel en middels een FIA certificaat. De FIA katalysator mag niet gewijzigd of aangepast worden.

KLASSE-REGLEMENTEN

CILINDERINHOUD

C5.1 Bij de Divisie A en V geldt een tolerantie van 1,5 % op de originele cilinderinhoud.

MOTOR

C6.1 Definitie motor: zie Annexe J art 251. Motoren met drukvulling worden uitsluitend in de Toerwagenklasse toegestaan.

C6.2 Diesel motoren moeten zijn voorzien van een roetfilter.

KLASSEREGLEMENT – JUNIORKLASSE

C7.1 Toegelaten zijn alleen auto's die in Nederland geregistreerd zijn (geweest) en door het RDW van Nederlands kenteken voorzien zijn (geweest), **en die direct en zonder aanpassingen voldoen aan artikel C7**. Met een minimum registratie van 200 stuks en minimaal kentekengewicht 650 kg en maximaal kentekengewicht van 1050 kg. De carrosserie inclusief motorkap, portieren en achterklep moet origineel blijven en minimaal voor 90% uit metaal bestaan (informatie bron open site kentekenregistratie van het RDW).

C7.2 De rijder/inschrijver moet op verzoek van de technische commissie de originele documenten overhandigen voor nader onderzoek.

C7.3 Toegelaten worden alleen die deelnemende voertuigen die direct en zonder aanpassingen voldoen aan het Juniorklasse reglement.

C7.4 Alle niet speciaal in dit reglement genoemde delen of onderdelen moeten standaard en onbewerkt blijven.

C7.5 Een geoorloofde wijziging mag nooit een niet geoorloofde wijziging tot gevolg hebben. De rijder moet aannemen dat uitsluitend een specifiek toegestane wijziging geoorloofd is en alle andere wijzigingen verboden zijn.

MOTOR

C7.6 De maximale cilinderinhoud mag niet meer dan 1400 cc bedragen*, **let op geen tolerantie**.

C7.7 De originele serieproductiemotor is inwendig vrij, maar moet op de originele plaats aangebracht worden en aan de originele bevestigingspunten in de carrosserie. Het is toegestaan de motorophanging te verstevigen.

C7.8 Het inlaatspruitstuk en de gasklep moet van hetzelfde merk zijn als de motor; de diameter van de gasklep is vrij. Het aantal gaskleppen moet overeenkomen met wat er origineel in de auto geleverd is. Het luchtfilter is vrij, binnen het motorcompartiment.

C7.9 De oliehuishouding van de motor moet origineel zijn, maar mag aangevuld worden met een oliekoeler en deze moet zich te allen tijde in het motorcompartiment bevinden.

C7.10 De carterpan mag worden aangepast (geen dry sump smering o.i.d.). Een oliekoeler is toegestaan, mits deze zich in het motorcompartiment bevindt.

C7.11 Computer (ECU, ontsteking en kabelboom zijn vrij.

C7.12 Brandstofpomp en brandstofdrukregelaar zijn vrij.

C7.13 Deelnemende voertuigen met rotatiemotoren en motoren voorzien van enige vorm van drukvulling zijn niet toegestaan.

C7.14 Het uitlaatsysteem is vrij (Max 100db) maar moet zich onder de auto bevinden met minimaal 1 demper en tot voorbij de hoofdrolbeugel reiken. In het uitlaat systeem moet zich één of meerdere FIA gehomologeerde werkende katalysatoren bevinden waar alle uitlaatgassen doorheen gaan. De katalysator moet maximaal 50 cm vanaf de uitlaatgas uitstroom opening gemonteerd worden. Het geregistreerde FIA homologatie nummer moet duidelijk leesbaar zijn zonder demontage van enig onderdeel en middels een FIA certificaat. De FIA katalysator mag niet gewijzigd of aangepast worden.

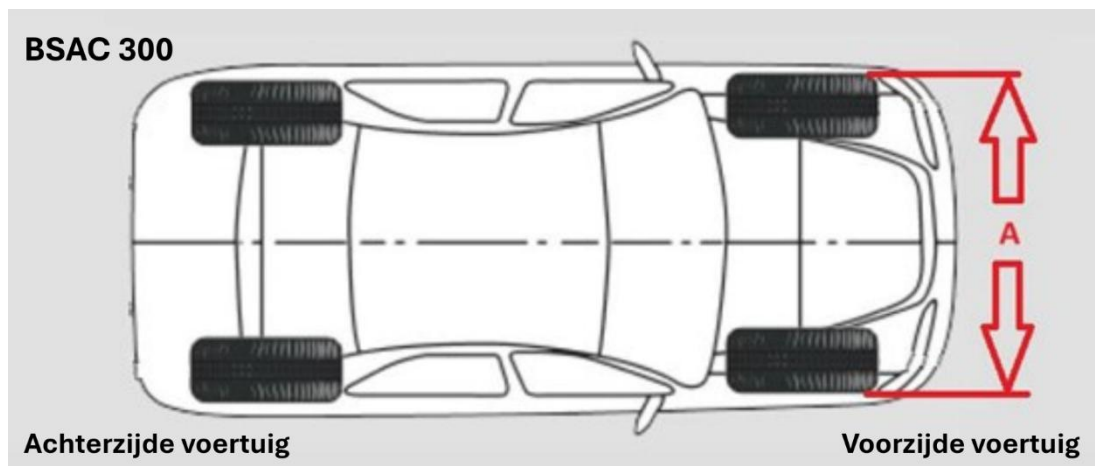
C7.15 Versnellingsbak moet origineel bij de auto horen, maar is inwendig vrij en moet H-schakeling blijven.

C7.16 Het originele motornummer/code en het versnellingsbaknummer/code moeten duidelijk zichtbaar zijn door omlijnen met gele verf. Deze nummers mogen op geen enkele wijze gewijzigd

en/of verwijderd worden.

CARROSSERIE/STUURINRICHTING/WIELOPHANGING

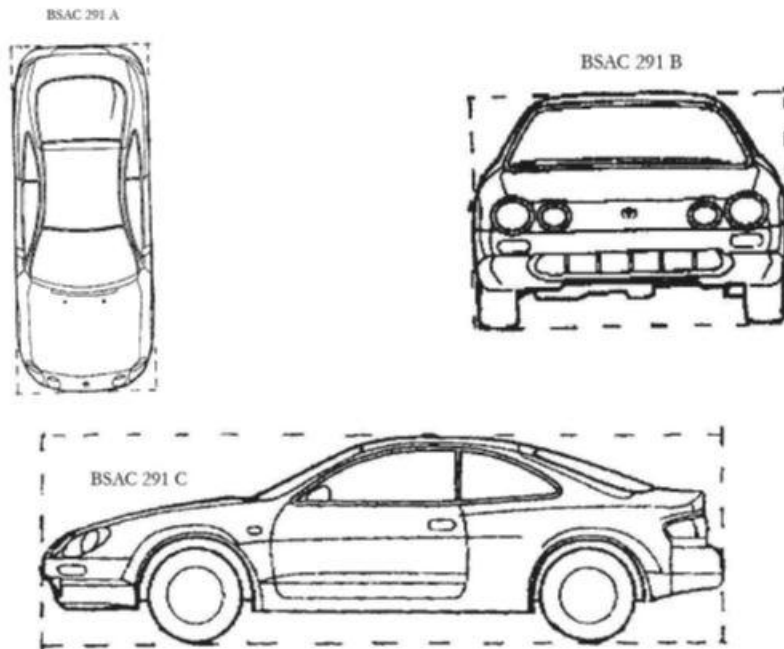
- C7.17** Auto's waarbij de rolkooi op het frame of chassis is gelast en integraal deel uitmaakt van het chassis zijn niet toegestaan (buggy's, formule raceauto's).
- C7.18** Rondom de originele spatschermen mag niet meer dan 10 cm worden ingekort. Dit mag ook maximaal bij de originele voorbumper weggehaald worden. Als een portier binnen die 10 cm valt mag de deze niet aangepast worden. Spatscherm- en spatschermrandverstevingen zijn niet toegestaan.
- C7.19** De motorkap, koffer deksel/klep en de deuren mogen enkelwandig gemaakt worden mits de deuren aan de binnenzijde worden afgewerkt met een metalen plaat van minimaal 1 mm dikte. De binnenzijde van de carrosserie moet origineel blijven, gaten dienen afgewerkt te worden met metaal van minimaal 1 mm (geen PE i.v.m. brandveiligheid).
- C7.20** In het schudbord mogen enkel extra gaten gemaakt worden voor het koelsysteem- en brandstofleidingen. En een metalen demontabele plaat van maximaal 55 x 50 cm.
- C7.21** Het is toegestaan om de wielophanging, spoorstangen, schokdemper en wielophangpunten te verstevigen. Schokbrekers zijn vrij mits de originele bevestiging punten behouden blijven.
- C7.22** Stuurhuis, wielophanging en wielbasis moeten origineel zijn. Spoor- en/of wielverbreeders zijn niet toegestaan. Tapeinden en wielbouten zijn vrij, maar mogen niet buiten de velg uitsteken. De totale breedte tussen de buitenkant van de voorwielen (banden) (A) mag niet meer dan 1700 mm bedragen. A is de maximale breedte gemeten van buitenkant band L naar buitenkant band R. Zie tekening BSAC 300.



- C7.23** Alleen autobanden zijn toegestaan. Dit zijn E-keur autobanden en/of E-keur rallybanden met een maximale profieldiepte van 10 mm zijn toegestaan. Niet toegestaan is het gebruik van blok-noppenbanden. Onder blok- of noppenband wordt verstaan een band waar al dan niet middels vulkaniseren een fabrieksmatig vervaardigd blok- of noppenprofiel op is aangebracht. Beatlock velgen en elke vorm van bewerking aan een velg is niet toegestaan. De inch maat van de velgen is vrij.
- C7.24** Remleidingen zijn vrij.

OVERIGE

- C7.25** Zijskirts of dorpelverbreeding zijn toegestaan mits deze zich bevinden binnen de contouren van de auto en moeten van metaal vervaardigd zijn (Zie tekening BSAC-291 A/B/C).



- C7.26** De originele bumper balk moet behouden blijven (of gereproduceerd worden van max. 1mm plaatstaal) en er mag geen versterking aangebracht worden.
- C7.27** Voor en achter carrosserie versterkingen moeten zich ten aller tijden binnen de contouren van de carrosserie bevinden en mogen nimmer in verbinding worden gebracht met de veiligheid kooi.
- C7.28** Voor extra koel lucht mogen er gaten gemaakt worden in de carrosserie met een maximale oppervlakte gelijk aan de grootte van 50% van de radiator. De motorkap mag niet voorzien worden van extra openingen.
- C7.29** Het volledige interieur, inclusief het originele dashboard, moet worden verwijderd.
- Dit betreft uitsluitend de los gemonteerde interieurdelen; gelaste delen van de carrosserie moeten behouden blijven.
 - Alle onnodige brandbare materialen moeten worden verwijderd.
 - De bestuurdersstoel moet volledig links of rechts van de lengteas van het deelnemende voertuig zijn geplaatst.
 - Gelaste originele stoelbevestigingsrails, evenals scherp uitstekende plaatwerkdelen die een gevaar kunnen opleveren voor de bestuurder, moeten worden verwijderd.

KLASSEREGLEMENT - DIVISIE V/ DIVISIE A

- C8.1** Toegelaten worden alleen die deelnemende voertuigen die direct en zonder aanpassingen voldoen aan artikel C8. De rijder moet aan kunnen tonen door middel van de originele fabrieksdokumentatie en/of de originele autodocumenten dat de auto door de fabrikant standaard en in normale serieproductie geleverd is, en aan de Nederlandse wettelijke bepalingen (RDW) voldeed. De rijder moet op verzoek van de technische commissie de originele documenten overhandigen voor nader onderzoek.
- Er worden alleen auto's toegelaten, die door de officiële Nederlandse importeur standaard en in normale serie geleverd zijn, met een minimum registratie van 50 stuks (met betrekking tot merk, model en type).
- C8.2** Een geoorloofde wijziging mag nooit een niet geoorloofde wijziging tot gevolg hebben.
- C8.3** De rijder moet aan nemen dat uitsluitend een specifiek benoemde toegestane wijziging geoorloofd is en alle andere wijzigingen verboden zijn.
- C8.4** Wanneer in deze klassen wordt deelgenomen met een voertuig dat niet reglementair is, kan de rijder/inschrijver verplicht worden gedurende de rest van het lopende seizoen in de Toerwagenklasse uit te komen.
- C8.5** Alle niet speciaal in dit reglement genoemde delen of onderdelen moeten standaard en onbewerkt blijven

MOTOR

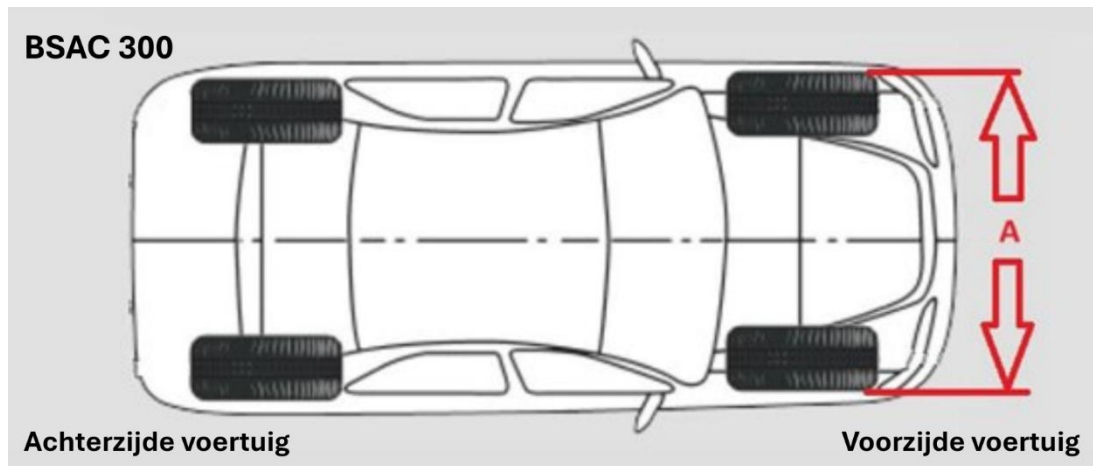
- C8.6** De maximale cilinderinhoud mag niet meer dan 2000 cc bedragen. Motor moet uiterlijk gelijk zijn als origineel, maar is inwendig vrij. Uitlaatkanaal en uitlaatspruitstuk moet origineel en onbewerkt blijven. Inlaatkanaal en het inlaatspruitstuk tot en met de gasklep moet origineel en onbewerkt blijven. Indien zich een katalysator in het uitlaatspruitstuk bevindt, hoeft alleen de originele behuizing hiervan aanwezig blijven.
- C8.7** De motor moet op de originele plaats aangebracht worden middels de originele bevestigingen. Het is toegestaan de motorophanging te verstevigen.
- C8.8** De oliehuishouding van de motor moet standaard zijn, maar mag aangevuld worden met een oliekoeler, **deze moet zich te allen tijden in het motorcompartiment bevinden.**
- C8.9** Het uitlaatsysteem is vrij na het standaard uitlaatspruitstuk en moet zich onder de auto bevinden met minimaal 1 demper en tot voorbij de hoofdrolbeugel reiken.
- C8.10** Het lucht inlaatsysteem is vrij tot het standaard gasklephuis. Lucht inlaatsysteem moet zich bevinden binnen het motor compartiment. Drive bij wire mag aangepast worden door conventionele gaskabel.
- C8.11** De startmotor moet altijd aanwezig zijn en op elk moment in werking gesteld kunnen worden.
- C8.12** De ECU, kabelboom en toerental zijn vrij. Brandstofpomp en brandstofdruk regelaar zijn vrij, mits de brandstofdruk in het systeem gelijk is aan de fabrieksopgave behorend bij de betreffende motor.
- C8.13** Motor inclusief cilinder inhoud en versnellingsbak moeten bij de originele carrosserie horen. Het originele motornummer/code en het versnellingsbaknummer/code moeten duidelijk zichtbaar zijn. Deze nummers mogen op geen enkele wijze gewijzigd en/of verwijderd worden.
- C8.14** Versnellingsbak moet origineel bij de auto horen, maar is inwendig vrij en moet H-schakeling blijven.
- C8.15** De koppelingsplaat is en drukgroep vrij, het aantal koppelingsplaten mag niet meer als origineel zijn.

CARROSSERIE/WIELOPHANGING/ STUURINRICHTING/KOELING

- C8.16** Van de gehele spatbordrand bij de voorspatborden mag niet meer dan 5 cm worden weggehaald. Dit mag ook maximaal bij de voorbumper weggehaald worden. Spatbord en spatbordrandverstevigingen zijn niet toegestaan.
- C8.17** Het is toegestaan de originele achteras, draagarmen en wielophanging punten te verstevigen
- C8.18** Stuurhuis moet origineel zijn. Servopomp en slangen mogen worden verwijderd, maar spoorstangen zijn vrij. Stuur en stuurstang en de overbrenging is vrij met in achtname van artikel C3.8 van het veiligheids- en technische reglement. Wielophangingspunten en wielbasis moet origineel zijn.
- C8.19** De schokdempers zijn vrij, mits de schokdempers aan de originele bevestigingspunten gemonteerd zijn.
- C8.20** Cabriolet is niet toegestaan. Alleen toegestaan zijn: deelnemende voertuigen die geleverd worden als coach, sedan, hatchback en coupé.

OVERIGE

- C8.22** De totale breedte tussen de buitenkant van de voor en achter wielen (banden) (A) mag niet meer dan **1850 mm** bedragen. A is de maximale breedte gemeten van buitenkant band L naar buitenkant band R, **inclusief de bolling van de wang van band.** Zie tekening BSAC 300.



C8.23 Remsysteem mag aangepast worden, dat wil zeggen: remleidingen zijn vrij, ABS systeem mag verwijderd worden en type remmen mogen aangepast worden. De remmen dienen wel bij het type carrosserie te horen.

C8.24 Het volledige interieur, inclusief het originele dashboard, moet worden verwijderd.

- Dit betreft uitsluitend de los gemonteerde interieurdelen; gelaste delen van de carrosserie moeten behouden blijven.
- Alle onnodige brandbare materialen moeten worden verwijderd.
- De bestuurdersstoel moet volledig links of rechts van de lengteas van het deelnemende voertuig zijn geplaatst.
- Gelaste originele stoelbevestigingsrails, evenals scherp uitstekende plaatwerkdelen die een gevaar kunnen opleveren voor de bestuurder, moeten worden verwijderd.

KLASSEREGLEMENT – TOERWAGENKLASSE

Dit reglement is in 2025 herschreven in samenspraak met de licentiehouders van deze klasse.

- C9.1** In het jaar waarin de toerwagen (crossauto) is vervaardigd is het jaartal waarin de rolkooiregistratie of het rolkooicertificaat is uitgegeven. Voor toerwagens die vervaardigd zijn na 1-1-2026 moeten er minimaal 200 stuks gekentekende auto's met betrekking tot: merk, model en type carrosserie en met een minimaal kentekengewicht van 700kg en een maximaal kentekengewicht van 1500kg geregistreerd zijn in de open RDW databank. Voor toerwagens welke voor 1-1-2026 vervaardigd zijn, moet de RDW databank van 1-1-2026 gebruikt worden. Dit moet de eigenaar van de auto zelf te bewijzen, middels een geëxporteerde dataset van de open RDW databank.
- C9.2** De motor is vrij, als het merk en het aantal cilinders overeenkomen met het model en type carrosserie van de auto, en deze af fabriek niet meer dan zes cilinders heeft.
- Als de motor wordt verplaatst of gedraaid, moet deze binnen het originele motorcompartiment blijven, conform FIA Annexe J, artikel 251.2.3.8.
 - Het monteren van meer dan één motor is niet toegestaan.
 - Onder "motor" wordt verstaan hetgeen is omschreven in FIA Annexe J, artikel 251.2.3.3.
- C9.3** De cilinderinhoud is vrij.
- C9.4** De originele carrosserie moet volledig behouden blijven, met uitzondering van de aanpassingen die zijn toegestaan volgens artikel C9.10, artikel C9.15 en tekening BSAC-292.
- Bumpers worden beschouwd als onderdeel van de carrosserie (zie tekening BSAC-291A, -B en -C) en moeten eveneens behouden blijven, met uitzondering van de aanpassingen die zijn toegestaan volgens artikel C9.14.
 - De slotplaat en/of het voorfront mag worden verwijderd.
 - Wanneer de gehele of delen van de originele slotplaat of het voorfront uit een ander materiaal dan metaal zijn vervaardigd, moeten deze niet-metalen delen worden verwijderd.
 - Indien de originele slotplaat of het voorfront van metaal is, mag deze worden verwijderd, maar dit is niet verplicht.
 - De voorbumper en bumperbalk vallen niet onder de definitie van het voorfront of de slotplaat.
- C9.5** Side-skirts zoals bedoeld in artikel C9.13 mogen aan de binnenzijde worden verstevigd met een buis of koker met een afmeting van 25 x 2 mm, als deze versteviging aan de buitenzijde niet zichtbaar is.
- De side-skirts mogen zijn vervaardigd uit maximaal 2 mm metaal of maximaal 3 mm polyetheen (PE).
 - Aan de binnenzijde mag één buis of koker met een afmeting van 25 x 2 mm aanwezig zijn, die te allen tijde zonder demontage controleerbaar moet zijn.
 - Deze buis of koker mag maximaal vier keer worden afgesteund met buizen of kokers van dezelfde afmeting.
- C9.6** De carrosserie mag op geen enkele wijze worden verlengd, ingekort, verbreed of versmald, met uitzondering van de bepalingen zoals toegestaan in artikel C9.14.
- Het originele schutbord moet behouden blijven en mag uitsluitend toegankelijk worden gemaakt voor de doorvoer van slangen, koelbuizen en bedrading.
 - Voor de toegankelijkheid van mechanische componenten mag in het schutbord een demontabele plaat worden aangebracht met een maximale afmeting van 55 x 50 cm, deze plaat moet vervaardigd zijn uit hetzelfde materiaal als het originele schutbord, als deze deugdelijk is bevestigd en de structurele sterkte van de carrosserie niet nadelig wordt beïnvloed.
- C9.7** Het uitlaatsysteem is vrij, maar moet zich onder de auto bevinden en tot voorbij de hoofdrolbeugel doorlopen.
- C9.8** Het volledige interieur, inclusief het originele dashboard, moet worden verwijderd.
- Dit betreft uitsluitend de los gemonteerde interieurdelen; gelaste delen van de carrosserie moeten behouden blijven.
 - Alle onnodige brandbare materialen moeten worden verwijderd.

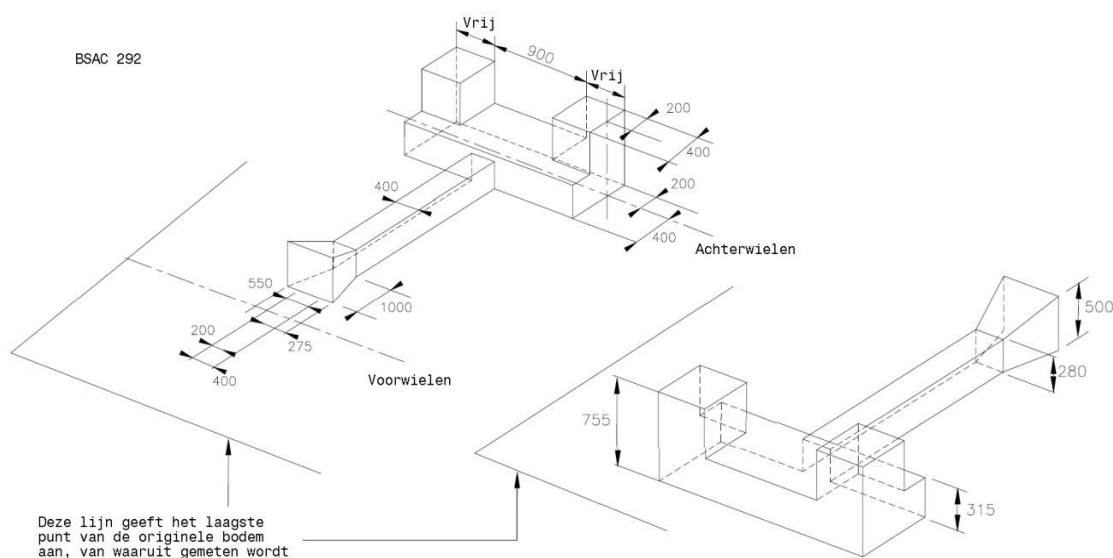
- De bestuurdersstoel moet volledig links of rechts van de lengteas van het deelnemende voertuig zijn geplaatst.
- Gelaste originele stoelbevestigingsrails, evenals scherp uitstekende plaatwerkdelen die een gevaar kunnen opleveren voor de bestuurder, moeten worden verwijderd.

C9.9 De gehele aandrijving is vrij.

C9.10 Daar waar de carrosserie moet worden aangepast in verband met het ombouwen naar vierwielaandrijving of het monteren van een andere motor of versnellingsbak, moet dit plaatsvinden binnen de afmetingen zoals weergegeven op tekening BSAC-292.

- Tekening BSAC-292 is van toepassing op voertuigen waarbij de motor oorspronkelijk bij de voorwielen is geplaatst.
- Aan de linkerzijde van het plaatje het vooraanzicht, rechts het achteraanzicht van dezelfde tekening. Afmetingen zijn in beide aanzichten te vinden en moeten dus gecombineerd worden.
- Voor voertuigen met een achterin geplaatste motor (zogenoeten *heck-motor*), moet de tekst “voorwielen” en “achterwielen” omgedraaid worden.

Tekeningen als vermeld in dit reglement maken integraal deel uit van het klasse-reglement.



AFSCHERMING TUSSENAS

C9.11 De cardanas of ketting mag zich zowel binnen als buiten het bestuurderscompartiment bevinden.

Cardanas / ketting binnen het bestuurderscompartiment

Wanneer de cardanas/ketting zich in het bestuurderscompartiment bevindt, moet deze zijn geïnstalleerd in een transmissietunnel die de cardanas over de volledige lengte van het bestuurderscompartiment omsluit.

Deze transmissietunnel:

- moet volledig zijn vervaardigd uit staal met een minimale dikte van 1,5 mm;
- moet deugdelijk zijn bevestigd aan de bodemgroep of het frame, zodanig dat deze tijdens normaal gebruik of bij een ongeval niet kan losraken;
- mag geen openingen bevatten, behalve:
 - in het horizontale deel waarmee de tunnel aan de bodemgroep of het frame is bevestigd, en
 - de minimale doorvoer die noodzakelijk is voor het schakelmechanisme.

Cardanas / ketting buiten het bestuurderscompartiment

Wanneer de cardanas/ketting buiten het bestuurderscompartiment is geplaatst, moet deze aan beide uiteinden zijn voorzien van een stalen valbeveiliging.

Deze valbeveiliging moet zich op maximaal 150 mm van de kruiskoppeling of homokineet bevinden en een minimale dikte hebben van 3,0 mm en een minimale breedte van 25 mm. De valbeveiliging moet zodanig zijn bevestigd dat de cardanas bij breuk de grond niet kan raken.

Bescherming nabij brandstof- of olietank

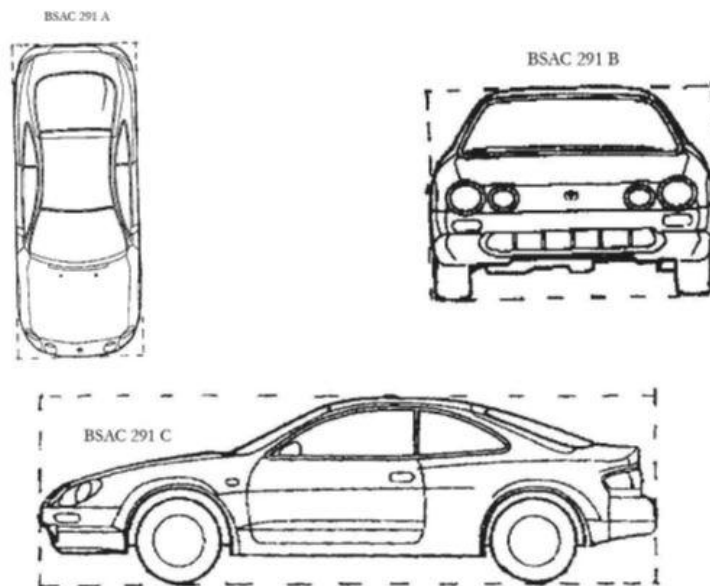
Wanneer een brandstof- of olietank zich in de nabijheid van de cardanas bevindt, moet de tank aan de zijde van de cardanas extra worden afgeschermd.

C9.12 Voor voertuigen met een chassisconstructie (zoals de Volkswagen Kever) behoren de voor- en achteras tot het chassis.

- Bij de Kever betreft dit de torsieassen.
- Voor de toepassing van dit reglement wordt het chassis, inclusief voor- en achteras, samen met de opbouw beschouwd als de carrosserie.

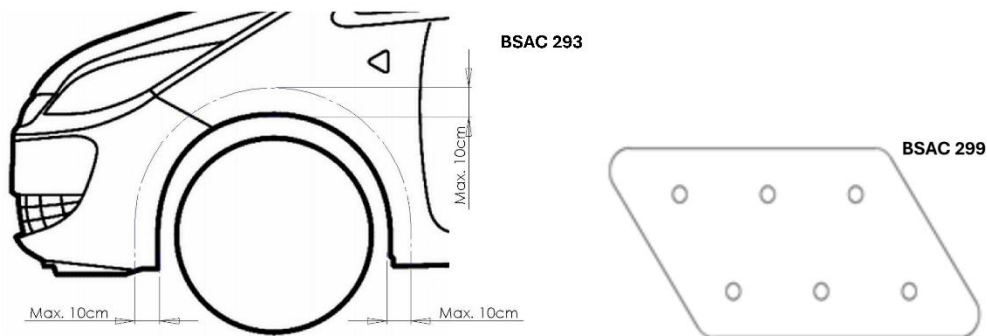
C9.13 Het is toegestaan spoilers aan te brengen, als deze binnen de buitenste contouren van het originele voertuig blijven (zie tekening BSAC-291A, -B en -C).

- Het aanbrengen van side-skirts is eveneens toegestaan, als deze binnen de buitenste contouren van het voertuig blijven die zijn ontstaan na de verbreding zoals toegestaan in artikel C9.14 (zie tekening BSAC-291A, -B en -C).
- De maximale buitenste contouren welke ontstaan zijn na verbreding (C9.14) zijn gelijk aan de maximale afmetingen van het voertuig volgens het voertuigdocument van de RDW, vermeerderd met een totale verbreding van maximaal 30 cm, gelijk verdeeld over de linker- en rechterzijde van het voertuig.



C9.14 De spatborden mogen worden aangepast.

- Ten opzichte van de originele spatbordrand mag rondom maximaal 10 cm worden verwijderd.
- Indien de bumperrand binnen deze 10 cm valt, mag de bumper worden aangepast om de maximale uitsparing mogelijk te maken (zie tekening BSAC-293).
- Wanneer een deur binnen deze 10 cm valt, mag de deur niet worden aangepast.
- De spatbordranden mogen worden verbreed.
- De totale breedte van het voertuig mag maximaal 30 cm breder zijn dan origineel, gelijk verdeeld over beide zijden.
- Het resterende deel van het spatbord moet van originele herkomst zijn.
- Alleen de verbreding mag zijn vervaardigd uit een ander materiaal, bestaande uit metaal of polyetheen (PE).
- De openingen die hierdoor in het binnenscherm ontstaan, moeten worden afgedicht met metaal.



C9.15 De koeler en de plaatsing van de koeler zijn vrij, als wordt voldaan aan artikel C3.13. Ten behoeve van de aan- en afvoer van koellucht mogen in de carrosserie openingen worden aangebracht.

De totale oppervlakte van deze openingen mag niet meer bedragen dan 2400 cm^2 , en alleen worden toegepast indien:

- dit geen verzwakking van de constructie tot gevolg heeft;
- er geen dragende delen worden verwijderd.

Op de motorkap mag ten behoeve van de afvoer van koellucht een rooster worden aangebracht, met een maximale hoogte van 6 cm ten opzichte van de motorkap. De afmetingen van dit rooster tellen mee in de totale oppervlakte van de toegestane openingen voor de aan- en afvoer van koellucht.

C9.16 De wielophanging is vrij, de originele ophangpunten moeten behouden blijven.

- Deze originele ophangpunten mogen worden versterkt.
- De originele bevestigingspunten mogen ook worden gebruikt om een subframe te vervaardigen waarop draagarmen worden gemonteerd.
- Het aantal te gebruiken ophangpunten is vrij.

Ter controle moet het te allen tijde mogelijk zijn om de originele ophanging of het originele subframe opnieuw te monteren zonder slijpwerkzaamheden.

- Onder "wielophanging" wordt verstaan: alle onderdelen die vanaf de carrosserie of het standaard subframe naar het wiel toekomen.
- Schokbrekers zijn zowel in soort als in aantal vrij, de originele schokbrekers moeten zonder aanpassing weer gemonteerd kunnen worden.
- Er mogen willekeurige ophangpunten worden aangebracht aan het nieuw ontstane subframe.
- Wanneer deze nieuwe ophangpunten zich boven het laagste punt van de originele bodem bevinden, moeten zij liggen binnen de afmetingen zoals weergegeven op tekening BSAC-292.
- De wielmaat en bandenmaat zijn vrij, mits de wielen in normale rechthoekstand niet buiten de contouren van de carrosserie uitsteken (zie artikel C9.14).
- De wielbasis mag in lengterichting maximaal 100 mm afwijken ten opzichte van de originele wielbasis.

Ophangpunten in de motorruimte

Voor de motorruimte geldt dat nieuwe ophangpunten niet onder de hoogte- en positiebependingen van tekening BSAC-292 vallen, aangezien in dit voertuigdeel geen originele bodem aanwezig is zoals bedoeld in dit artikel. In de motorruimte mogen nieuwe ophangpunten worden aangebracht, mits aan de volgende voorwaarden wordt voldaan:

- **de originele ophangpunten blijven volledig behouden en bruikbaar;**

- er geen slijp-, las- of verwijderwerkzaamheden plaatsvinden aan originele carrosseriedelen of dragende structuren, conform de bepalingen van artikel C9.4 en artikel C9.6;
- nieuwe ophangpunten worden niet door dorpels, schutbord en dragende carrosseriedelen geleid;
- alle bevestigingen zijn deugdelijk uitgevoerd;
- de constructie mag geen nadelige invloed hebben op de sterkte en veiligheid van de carrosserie;
- de originele ophanging/schokdempers kunnen zonder enige aanpassing opnieuw worden gemonteerd.

C9.17 Het deelnemende voertuig moet te allen tijde voldoen aan alle bepalingen zoals vastgelegd in dit (C9) klassereglement voor de Toerwagenklasse. Geen enkel artikel heeft voorrang op een ander; alle bepalingen zijn gelijkwaardig van toepassing.

Voor vragen over dit reglement kunnen inschrijvers contact opnemen via autocross@knaf.nl.

SLOTBEPALING

- C10.1** In alle gevallen waarin dit reglement en de overige KNAF-reglementen inzake de autocross niet voorziet of eventuele aanvullingen of wijzigingen noodzakelijk zijn, beslist en voorziet het Bestuur Sectie Auto Cross in overleg met de organisator.
- C10.2** De reglementen zijn geldig gedurende het wedstrijdjaar één (1) jaar, maar kunnen tussentijds door officiële publicaties worden aangevuld/gewijzigd. Aanvullingen/wijzigingen kunnen met onmiddellijke ingang van kracht worden verklaard.
- C10.3** Aanvullingen/wijzigingen die in geval van overmacht tijdens een evenement uitgebracht (moeten) worden, moeten door de Sportcommissarissen worden goedgekeurd.
- C10.4** Een evenement wordt als begonnen beschouwd vanaf het tijdstip dat de administratieve controle en/of technische keuring begint en omvat de trainingen en de wedstrijd zelf. Het evenement eindigt na afloop van een van de volgende termijnen:
- termijn voor protesten of beroepen of beëindiging van elke behandeling;
 - het einde van de sportieve controle en de technische keuring uitgevoerd in overeenstemming met de huidige FIA CSI